

Azərbaycan Respublikası və Bakı şəhəri üzrə ətraf mühitin zərərli amillərlə çirklənməsinin əhalinin sağlamlığına təsirinin öyrənilməsi məqsədilə ümumi xəstənlənmə halları və ayrı-ayrı xəstəlik qrupları barədə məlumatlar əldə edilmiş və aşağıdakı təhlillər aparılmışdır:

- Azərbaycan Respublikasının əhalisi arasında 2018-2020-ci illərdə qeydə alınan qeyri-yoluxucu xəstəliklərin müqayisəli təhlili haqqında məlumat.

-Bakı şəhəri üzrə yaşlı əhali arasında 2018-2020-ci illərdə qeydə alınan qeyri- yoluxucu xəstəliklərin müqayisəli təhlili haqqında məlumat.

-Bakı şəhəri üzrə uşaqlar arasında 2018-2020-ci illərdə qeydə alınan qeyri-yoluxucu xəstəliklərin müqayisəli təhlili haqqında məlumat.

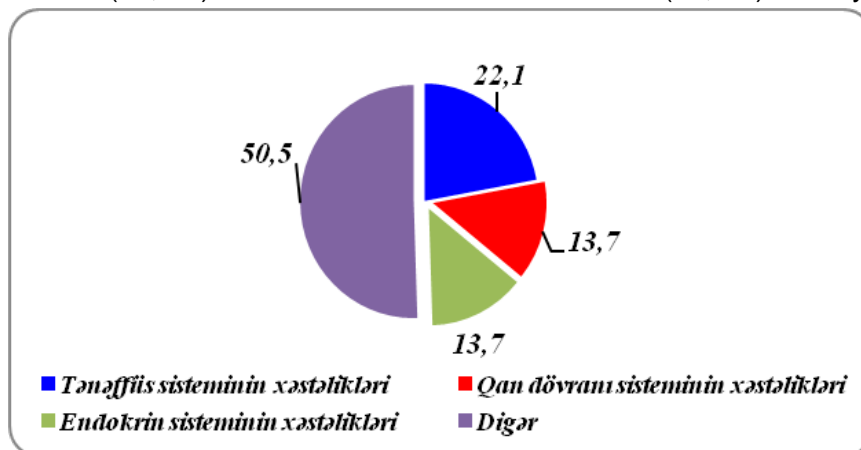
-Azərbaycan Respublikası və Bakı şəhəri üzrə 2018-2020-ci illərdə qeydə alınmış bədxassəli şiş xəstəliklərinin təhlili haqqında məlumat.

Arayışlar respublikanın şəhər və rayon GEM-nə məlumat üçün göndərilmişdir.

Bakı şəhəri üzrə yaşlı əhali və uşaqlar (0-13yaş) arasında 2020-ci ildə qeydə alınan qeyri- yoluxucu xəstəliklərin müqayisəli təhlili haqqında Arayış

Bakı şəhəri üzrə **yaşlı əhali** arasında 2020-ci ildə qeydə alınan qeyri-yoluxucu xəstəliklərin arasında 2019-cu illə müqayisədə yenitörəmələr 4,6%, endokrin sisteminin xəstəlikləri, maddələr mübadiləsi və qidalanma pozuntuları 3,3%; qulağın və məməyənbenzər çıxıntının xəstəlikləri-10,8%, tənəffüs sisteminin xəstəlikləri 17,7%, artmış, həzm sisteminin xəstəlikləri 11,4%, qan və qanyaradıcı üzvlərinin xəstəlikləri 4,7%, göz və gözün əlavə aparatının xəstəlikləri 7,6%, sinir sisteminin xəstəlikləri 5,7%, qan dövranı sisteminin xəstəlikləri 4,1%, sidik-cinsiyyət sisteminin xəstəlikləri-10,2%, anadangəlmə anomaliyalar (inkışaf qüsurları, deformasiyalar və xromosom pozuntuları) 11,2%, sümük-əzələ sistemi və birləşdirici toxumanın xəstəlikləri 3,9%, dəri və dərialtı toxuma xəstəlikləri-5,9% **azalmışdır.**

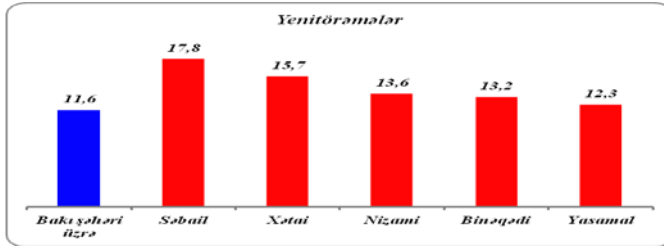
Qeyri-yoluxucu xəstəliklərin **strukturunda** tənəffüs sisteminin xəstəlikləri (22,1%), qan dövranı sisteminin xəstəlikləri (13,7%) və endokrin sisteminin xəstəlikləri (13,7%) əsas yer tuturlar.



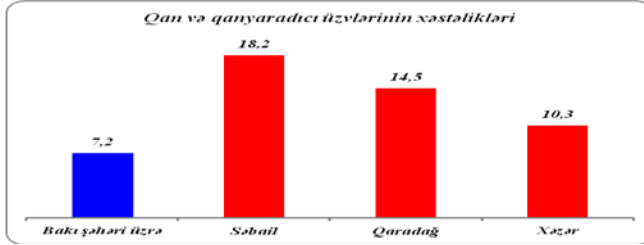
Bakı şəhərin bir sıra rayonları üzrə yaşlı əhali arasında qeydə alınan qeyri-yoluxucu xəstəliklərin göstəriciləri şəhər göstəricilərindən yüksək olmuşdur.

Belə ki:

-**yenitörəmələr:** Nizami-13,6; Səbail-17,8; Yasamal-12,3; Xətai-15,7; Binəqədi-13,2; (Bakı şəhəri üzrə-11,6);



-qan və qanyaradıcı üzvlərinin xəstəlikləri: Xəzər-10,3; Qaradağ-14,5; Səbail-18,2 (Bakı şəhəri üzrə -7,2);



-endokrin sisteminin xəstəlikləri, maddələr mübadiləsi və qidalanma pozuntuları: Yasamal - 61,7; Səbail -74,9; Binəqədi-62,9; Nizami-122,7; Sabunçu-68,4; **(Bakı şəhəri üzrə-58,7);**

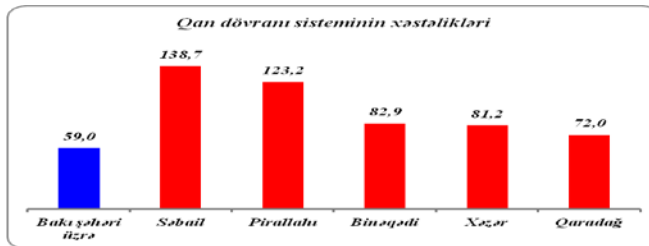


-sinir sisteminin xəstəlikləri üzrə: Qaradağ-20,6; Nəsimi-21,2; Sabunçu-18,4; Binəqədi-19,3; Xəzər-24,7; Pirallahı-18,5; Səbail-33,7; **(Bakı şəhəri üzrə-17,7);**

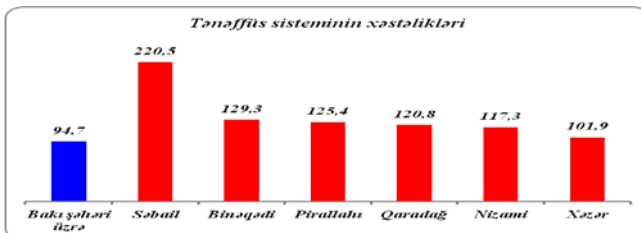
-göz və gözün əlavə aparatının xəstəlikləri: Binəqədi-28,1; Qaradağ-32,6; Səbail-43,9; **(Bakı şəhəri üzrə-21,7);**

-qulağın və məməyənbenzər çıxıntının xəstəlikləri: Nərimanov-13,9; Xəzər-13,3; Səbail-39,0; Pirallahı-15,8; Nizami-12,4; **(Bakı şəhəri üzrə -8,3);**

-qan dövranı sisteminin xəstəlikləri: Səbail-138,7; Binəqədi-82,9; Qaradağ-72,0; Xəzər-81,2; Pirallahı-123,2; **(Bakı şəhəri üzrə-59,0);**



-tənəffüs sisteminin xəstəlikləri: Nizami-117,3; Xəzər-101,9; Qaradağ-120,8; Binəqədi-129,3; Pirallahı-125,4; Səbail-220,5 **(Bakı şəhəri üzrə-94,7);**



-həzm sisteminin xəstəlikləri: Nizami-50,0; Səbail-46,6; Qaradağ-63,7; **(Bakı şəhəri üzrə-31,6);**

-dəri və dərialtı toxuma xəstəlikləri: Nəsimi-25,9; Yasamal-46,3; Binəqədi -20,2; Qaradağ-16,3; **(Bakı şəhəri üzrə-14,6);**

-sümük-əzələ sistemi və birləşdirici toxumanın xəstəlikləri: Nizami-10,8; Xətai-11,1; Səbail-9,1; Binəqədi -9,7; **(Bakı şəhəri üzrə-7,5);**

-sidik-cinsiyyət sisteminin xəstəlikləri: Nəsimi-26,4; Nizami-19,6; Qaradağ-51,0; Xətai-19,9; (**Bakı şəhəri üzrə-16,0**);

-hamiləlik, doğuş və zahılıq dövrün fəsadları: Sabunçu-19,7; Qaradağ-24,8; Xətai-28,2; (**Bakı şəhəri üzrə-11,0**);

-anadangəlmə anomaliyalar(inkişaf qüsurları, deformasiyalar və xromosom pozuntuları) : Xəzər-1,0; Yasamal-1,0; Qaradağ-1,1; Səbail-1,0; Suraxanı-1,0 (**Bakı şəhəri üzrə-0,9**).

Bakı şəhərinin bir sıra rayonları üzrə yaşlı əhali arasında 2020-ci ildə qeydə alınan qeyri-yoluxucu xəstəliklər 2019-cu ilə müqayisədə artmışdır.

-yenitörəmələr: Xətai-13,5%; Nəsimi-1,1%; Səbail-15,2%; Nizami-15,0%; Qaradağ-5,%;

-qan və qanyaradıcı üzvlərinin xəstəlikləri Qaradağ-6,6%; Yasamal-5,3%; Nəsimi-1,1%;

-endokrin sisteminin xəstəlikləri, maddələr mübadiləsi və qidalanma pozuntuları: Səbail-1,7%; Suraxanı-4,9%; Nizami-1,2%; Qaradağ-8,5%; Sabunçu-22,3%; Xəzər-1,6%; Binəqədi-6,1%; Pirallahı-5,0%;

-göz və gözün əlavə aparatının xəstəlikləri: Nəsimi-10,8%;

-qulağın və məməyənbenzər çıxıntının xəstəlikləri: Səbail-10,9%; Suraxanı-3,7%; Nizami-2,9%; Qaradağ-2,9%; Nəsimi-10,8%;

-sinir sisteminin xəstəlikləri: Nizami -3,2%;

-qan dövranı sisteminin xəstəlikləri: Xətai-4,5%; Nəsimi-8,2%;

-tənəffüs sisteminin xəstəlikləri: Xətai-28,4%; Pirallahı-22,7%; Suraxanı-2 dəfə; Nizami-6,6%; Nəsimi-1,2%; Yasamal-38,1%; Binəqədi-21,8%;

-həzm sisteminin xəstəlikləri: Pirallahı-9,0%; Suraxanı-3,8%; Sabunçu-22,7%; Nərimanov-31,8%; Nəsimi-36,6%;

-dəri və dərialtı toxuma xəstəlikləri: Pirallahı-26,2%; Sabunçu-26,4%;

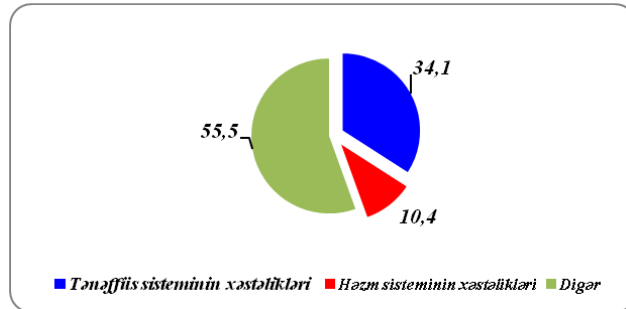
-sümük-əzələ sistemi və birləşdirici toxumanın xəstəlikləri: Xətai--1,2%; Pirallahı-1,4%; Suraxanı-6,6%; Yasamal-6,9%;

-sidik-cinsiyyət sisteminin xəstəlikləri: Xətai-4,0%; Nəsimi-6,8%;

-anadangəlmə anomaliyalar(inkişaf qüsurlar, deformasiyalar və xromosom pozuntuları): Pirallahı-6,6%; Səbail-9,9%; Suraxanı-10,5%; Nərimanov-3,1%;

Bakı şəhəri üzrə uşaqlar (0-13yaş) arasında 2020-ci ildə qeydə alınan qeyri-yoluxucu xəstəliklərin arasında 2019-cu ilə müqayisədə sidik-cinsiyyət sisteminin xəstəlikləri-44,5% artmış, yenitörəmələr 2,5%, endokrin sisteminin xəstəlikləri, maddələr mübadiləsi və qidalanma pozuntuları 19,6%; tənəffüs sisteminin xəstəlikləri 33,9%, həzm sisteminin xəstəlikləri 34,3%, qan və qanyaradıcı üzvlərinin xəstəlikləri 17,9%, göz və gözün əlavə aparatının xəstəlikləri 16,4%, qulağın və məməyənbenzər çıxıntının xəstəlikləri-32,5%, sinir sisteminin xəstəlikləri 23,6%, qan dövranı sisteminin xəstəlikləri 16,7%, anadangəlmə anomaliyalar(inkişaf qüsurlar, deformasiyalar və xromosom pozuntuları) 11,4%, sümük-əzələ sisteminin xəstəlikləri 14,0%, dəri və dərialtı toxumanın xəstəlikləri-28,0%, perinatal dövrdə meydana çıxan hallar 23,9% azalmışdır.

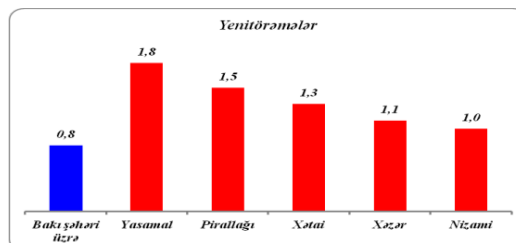
Qeyri-yoluxucu xəstəliklərin **strukturunda** tənəffüs sisteminin xəstəlikləri 34,1%, həzm sisteminin xəstəlikləri 10,4%, əsas yer tuturlar.



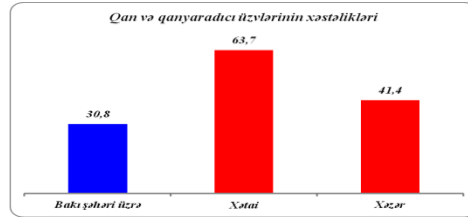
Bakı şəhərin bir sıra rayonları üzrə uşaqlar arasında qeydə alınan qeyri-yoluxucu xəstəliklərin göstəriciləri şəhər göstəricilərindən yüksək olmuşdur.

Belə ki:

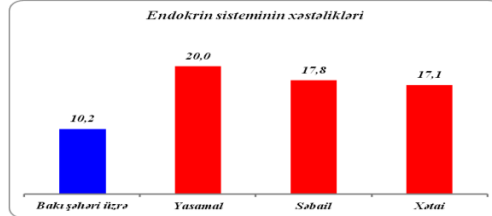
-yenitörəmələr: Nizami-1,0; Xəzər-1,1; Yasamal-1,8; Xətai-1,3; Pirallahı-1,5; (**Bakı şəhəri üzrə-0,8**);



-qan və qanyaradıcı üzvlərinin xəstəlikləri: Xətai-63,7; Xəzər-41,4; **(Bakı şəhəri üzrə -30,8)**;



-endokrin sisteminin xəstəlikləri, maddələr mübadiləsi və qidalanma pozuntuları: Yasamal -20,0; Səbail -17,8; Xətai-17,1.**(Bakı şəhəri üzrə-10,2)**;

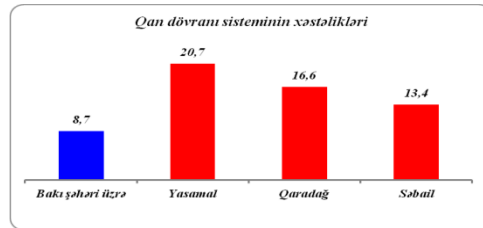


-sinir sisteminin xəstəlikləri üzrə Qaradağ-49,2; Səbail-42,7; Suraxanı-48,2; Xəzər-84,3; **(Bakı şəhəri üzrə-37,3)**;

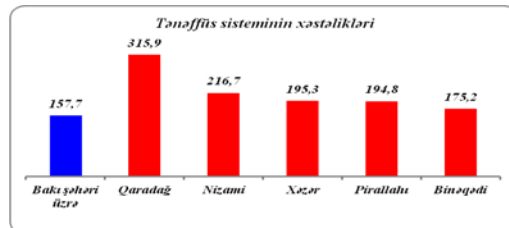
-göz və gözün əlavə aparatının xəstəlikləri: Sabunçu-61,8; Səbail-70,7; Suraxanı--59,6; Xətai-52,0; **(Bakı şəhəri üzrə-45,7)**;

-qulağın və məməyənbənzər çıxıntının xəstəlikləri: Sabunçu-17,3; Xəzər-22,5; Qaradağ-18,5; Səbail-47,4; Pirallahı-23,3; **(Bakı şəhəri üzrə -13,6)**;

-qan dövrəni sisteminin xəstəlikləri: Səbail-13,4; Qaradağ-16,6; Yasamal-20,7; **(Bakı şəhəri üzrə-8,7)**;



-tənəffüs sisteminin xəstəlikləri: Nizami-216,7; Xəzər-195,3; Qaradağ-315,9; Binəqədi-175,2; Pirallahı-194,8; **(Bakı şəhəri üzrə-157,7)**;



-həzm sisteminin xəstəlikləri: Nəsimi-91,8; Qaradağ-59,6; Xətai-96,2; Səbail-76,3; Yasamal-88,4; **(Bakı şəhəri üzrə-48,0)**;

-sümük-əzələ sisteminin xəstəlikləri Nizami-25,8; Xətai-23,2; Yasamal-20,6; Binəqədi -20,1 **(Bakı şəhəri üzrə-15,1)**;

-sidik-cinsiyyət sisteminin xəstəlikləri Xəzər-39,9; **(Bakı şəhəri üzrə-6,3)**;

-anadangəlmə anomaliyalar(inkişaf qüsurlar, deformasiyalar və xromosom pozuntuları): Xətai-15,5; Yasamal-16,4; Nizami-13,9; **(Bakı şəhəri üzrə-9,3)**.

Bakı şəhərinin bir sıra rayonları üzrə uşaqlar arasında qeydə alınan qeyri-yoluxucu xəstəliklər 2019-cu illə müqayisədə artmışdır.

-yenitöremələr:Yasamal-12,6%; Xəzər-5,8%; Nərimanov-32,3%; Sabunçu-6,0%; Nizami-25,0%;

-endokrin sisteminin xəstəlikləri, maddələr mübadiləsi və qidalanma pozuntuları: Səbail-32,3%;

-göz və gözün əlavə aparatının xəstəlikləri: Binəqədi-16,5%; Suraxanı-2,9%;

-qulağın və məməyənbənzər çıxıntının xəstəlikləri: Qaradağ-17,5%; Pirallahı-6 hadisə; Səbail-2,4 dəfə;

-sinir sisteminin xəstəlikləri: Suraxanı-1,4%;

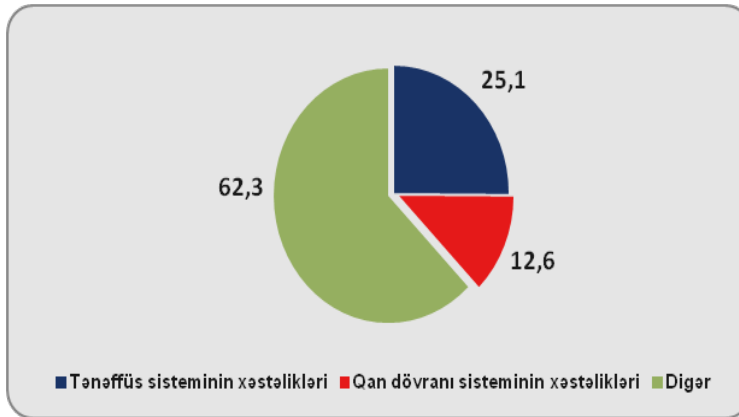
- tənəffüs sisteminin xəstəlikləri:** Pirallahı-17,5%;
- həzm sisteminin xəstəlikləri:** Nizami-20,1%; Nəsimi-31,5%; Pirallahı-2 dəfə;
- sümük-əzələ sisteminin xəstəlikləri:** Binəqədi-4,0%; Pirallahı-3,4%;
- sidik-cinsiyyət sisteminin xəstəlikləri:** Binəqədi-18,0%; Yasamal-20,8%; Xəzər-4 dəfə;
- anadangəlmə anomaliyalar(inkişaf qüsurlar, deformasiyalar və xromosom pozuntuları):** Sabunçu-1,2%; Xəzər-5,9%; Qaradağ-35,5%;

Arayış Səhiyyə Nazirliyinin Statistika və Informatika İdarəsindən alınan "Müalicə müəssisəsinin xidmət göstərdiyi ərazidə yaşayan əhəlinin xəstəlikləri haqqında" 12 N-li hesabat forması əsasında hazırlanmışdır.

Azərbaycan Respublikasının əhalisi arasında 2020-cı ildə qeydə alınan qeyri-yoluxucu xəstəliklərin müqayisəli təhlili haqqında Arayış

Azərbaycan Respublikasının əhalisi arasında 2020-cı ildə qeydə alınan qeyri-yoluxucu xəstəliklər 2019-cü il ilə müqayisədə 5.6% **azalmış**, onlardan sinir sistemi xəstəlikləri 10,1%, qan dövranı sisteminin xəstəlikləri 6,3%, həzm sisteminin xəstəlikləri 9,1%, hamiləlik, doğuş və zahılıq dövrün fəsadları 26,3%; qan, qanyaradıcı üzvlərinin xəstəlikləri və immun mexanizmin prosesə cəlb olunması ilə gələn ayrı-ayrı pozuntular 5,5%, sidik-cinsiyyət sisteminin xəstəlikləri 1,9%, tənəffüs sistemi xəstəlikləri-10,5%, dəri və dərialtı toxuma xəstəlikləri-9,6%, **artma isə** sümük-əzələ sistemi və birləşdirici toxumanın xəstəlikləri 4,9% və endokrin sisteminin xəstəlikləri, maddələr mübadiləsi və qidalanma pozuntuları -3,3% üzrə olmuşdur.

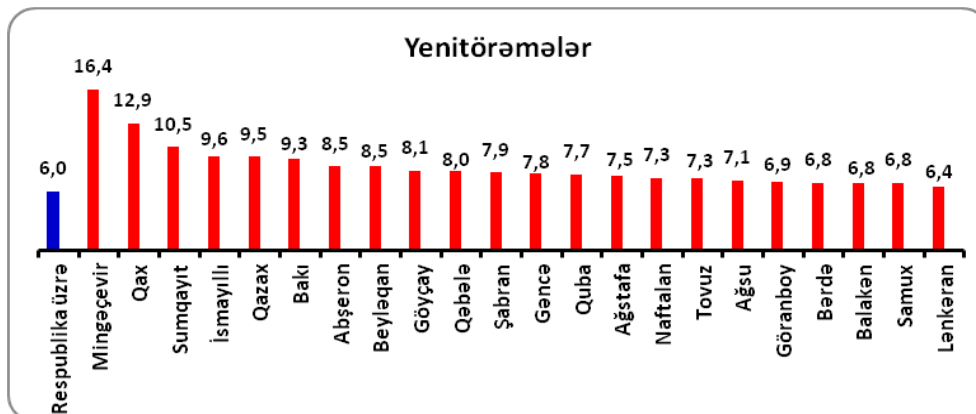
Qeyri-yoluxucu xəstəliklərin **strukturunda** tənəffüs sisteminin xəstəlikləri(25,1%) və qan dövranı sisteminin xəstəlikləri (12,6%) üstünlük təşkil etmişdir.



Respublikanın bir sıra şəhər və rayonları üzrə əhəli arasında qeydə alınan qeyri-yoluxucu xəstəliklərin göstəriciləri Respublika göstəricilərindən yüksək olmuşdur.

Belə ki:

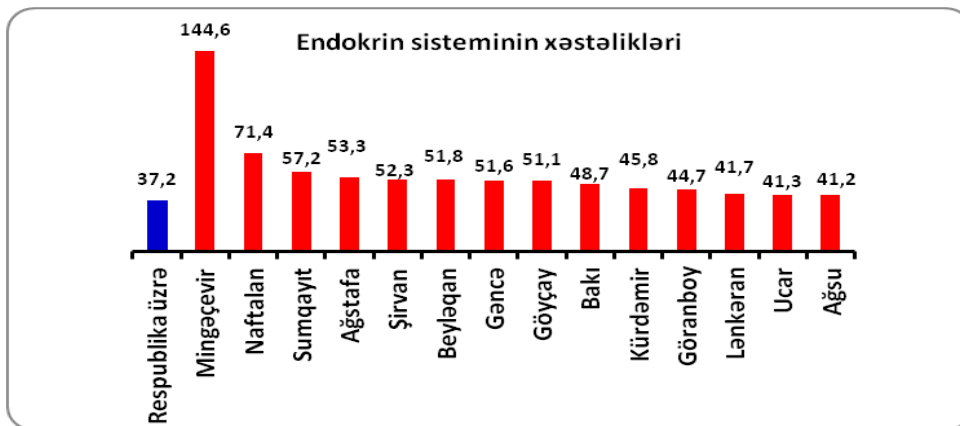
-**yenitörəmələr** Ağstafa-7,5; Abşeron-8,5; Ağsu-7,1; Bərdə-6,8; Beyləqan-8,5; Balakən-6,8; Qəbələ-8,0; Göyçay-8,1; Goranboy-6,9; Mingəçevir-16,4; Sumqayıt-10,5; Gəncə-7,8; Naftalan-7,3; Bakı-9,3; Şabran-7,9; İsmayilli-9,6; Qazax-9,5; Qax-12,9; Quba-7,7; Lənkəran-6,4; Samux-6,8; Tovuz-7,3; (**Respublika üzrə-6,0**);



-qan, qanyaradıcı üzvlərinin xəstəlikləri və immun mexanizmin prosesə cəlb olunması ilə gələn ayrı-ayrı pozuntular: Mingəçevir-24,9; Sumqayıt-23,2; Gəncə-17,7; Naftalan-17,9; Ağdaş-24,2; Abşeron-32,6; Astara-22,3; Ağsu-18,1; Beyləqan-14,3; Balakən-13,5; Qəbələ-22,5; Göyçay-27,6; Qobustan-25,0; Yevlax-29,2; Zərdab-13,4; Quba-15,9; Qusar-15,6; Kürdəmir-21,1; Laçın-13,2; Oğuz-30,2; Siyəzən-30,3; Tovuz-15,9; Ucar-20,6; Göygöl-36,5; Xaçmaz-26,8; Xocavənd-36,6; Şuşa-16,7; Qax-12,9 (**Respublika üzrə -12,6**);

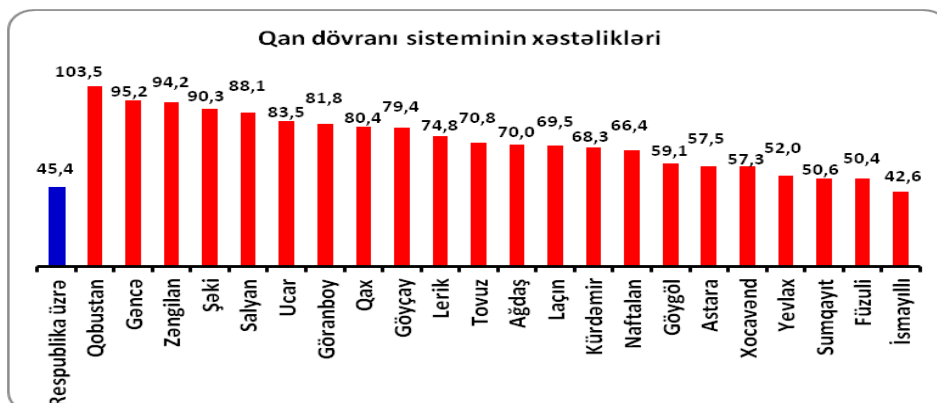


-endokrin sisteminin xəstəlikləri, maddələr mübadiləsi və qidalanma pozuntuları: Şirvan-52,3; Mingəçevir-144,6; Sumqayıt-57,2; Gəncə-51,6; Naftalan-71,4; Bakı-48,7; Ağstafa-53,3; Ağsu-41,2; Beyləqan-51,8; Göyçay-51,1; Goranboy-44,7; Kürdəmir-45,8; Lənkəran-41,7; Ucar-41,3; (**Respublika üzrə-37,2**);

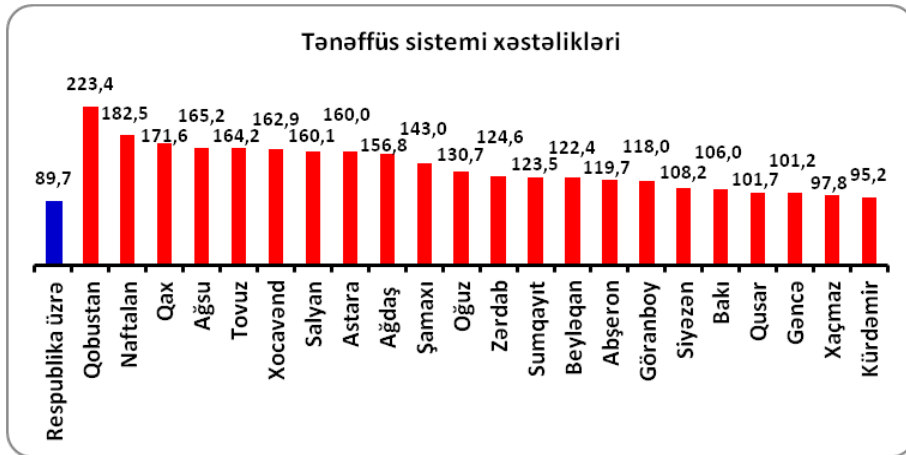


-sinir sistemi xəstəlikləri: Şirvan-22,6; Mingəçevir-24,9; Sumqayıt-40,7; Gəncə-36,0; Naftalan-18,1; Bakı-21,3; Göyçay-28,4; Goranboy-22,2; İsmayilli-26,8; Şəki-51,4; (**Respublika üzrə-14,9**);

-qan dövranı sisteminin xəstəlikləri: Sumqayıt-50,6; Gəncə-95,2; Naftalan-66,4; Ağdaş-70,0; Astara-57,5; Göyçay-79,4; Goranboy-81,8; Qobustan-103,5; Yevlax-52,0; Zəngilan-94,2; İsmayilli-42,6; Qax-80,4; Kürdəmir-68,3; Laçın-69,5; Lerik-74,8; Salyan-88,1; Tovuz-70,8; Ucar-83,5; Füzuli-50,4; Göygöl-59,1; Şəki-90,3; Xocavənd-57,3; (**Respublika üzrə-45,4**);



-tənəffüs sistemi xəstəlikləri: Sumqayıt-123,5; Gəncə-101,2; Naftalan-182,5; Bakı-106,0; Ağdaş-156,8; Abşeron-119,7; Astara-160,0; Ağsu-165,2; Beyləqan-122,4; Goranboy-118,0; Qobustan-223,4; Zərdab-124,6; Qax-171,6; Qusar-101,7; Kürdəmir-95,2; Oğuz-130,7; Salyan-160,1; Siyəzən-108,2; Tovuz-164,2; Xaçmaz-97,8; Şamaxı-143,0; Xocavənd-162,9; **(Respublika üzrə-89,7);**



-həzm sisteminin xəstəlikləri: Mingəçevir-58,2; Sumqayıt-42,9; Gəncə-44,4; Naftalan-40,2; Ağdaş-48,4; Abşeron-35,3; Astara-50,4; Goranboy-50,4; Qobustan-80,1; Zəngilan-46,7; Zərdab-40,; Laçın-45,2; Lerik-56,5; Tovuz-46,3; Tərtər-36,3; Ucar-40,6; Göygöl-37,5; Şəmkir-44,5; Şəki-128,1; Xocavənd-51,2; **(Respublika üzrə-31,0);**

-dəri və dərialtı toxuma xəstəlikləri: Sumqayıt-10,3; Gəncə-16,2; Bakı-14,9; Ağsu-10,6; Göyçay-8,0; Qax-8,5; Qusar-21,0; Sabirabad-13,6; Şəki-34,7; **(Respublika üzrə-7,5);**

-sümük-əzələ sistemi və birləşdirici toxumanın xəstəlikləri: Mingəçevir-15,5; Sumqayıt-11,1; Gəncə-10,2; Bakı-8,9; Ağdaş-8,0; Ağsu-9,5; Beyləqan-9,5; Balakən-7,3; Goranboy-7,0; Qobustan-11,1; Qusar-7,1; Kürdəmir-10,9; Oğuz-7,4; Salyan-8,9; Göygöl-9,3; Şəmkir-10,8; **(Respublika üzrə-6,8);**

-sidik-cinsiyyət sisteminin xəstəlikləri: Mingəçevir-46,2; Sumqayıt-37,1; Gəncə-36,4; Naftalan-32,4; Abşeron-27,0; Astara-37,5; Qəbələ-32,5; Goranboy-40,1; Qobustan-72,8; Daşkəsən-43,8; Zərdab-27,4; Laçın-26,1; Tovuz-44,9; Şəki-61,8; Xocavənd-27,4 **(Respublika üzrə-22,2);**

-hamiləlik, doğuş və zahılıq dövrün fəsadları: Şirvan-13,4; Mingəçevir-19,0; Sumqayıt-21,1; Bakı-25,5; Abşeron-21,1; Bərdə-12,7; Qəbələ-7,2; Göyçay-20,9; Yevlax-21,0; İsmayilli-7,2; Qusar-7,9; Göygöl-15,6; **(Respublika üzrə-5,8).**

Azərbaycan Respublikasının bir sıra şəhər və rayonları üzrə 2020-cı ildə qeydə alınan qeyri-yoluxucu xəstəliklər 2019-cu il ilə müqayisədə artmışdır.

-yenitörəmələr:Şirvan-12,2%; Mingəçevir-13,9%; Sumqayıt-1,8%; Naftalan-7,7%; Bakı-3,2%; Ağdam-6,9%; Ağstafa-4,8%; Abşeron-7,6%; Astara-7,5%; Bərdə-6,7%; Beyləqan-2,5%; Balakən-1,5%; Göyçay-22,0%; Goranboy-26,5%; Şabran-1,3%; Zərdab-1,1%; İsmayilli-2,1%; Kəlbəcər-16,1%; Quba-2,6%; Qusar-62,2%; Kürdəmir-4,0%; Laçın-18,0%; Lerik-11,8%; Masallı-6,7%; Salyan-2,8%; Siyəzən-49,8%; Tovuz-17,1%; Füzuli-16,8%; Xızı-10,0%; Şuşa-39,7%;

-qan, qanyaradıcı üzvlərinin xəstəlikləri və immun mexanizmin prosesə cəlb olunması ilə gələn ayrı-ayrı pozuntular: Naftalan-3,5%; Hacıqabul-3,9%; Abşeron-3,6%; Bərdə-13,2%; Beyləqan-12,0%; Göyçay-9,7%; Qobustan-12,0%; Cəbrayıl-3,5%; Zəngilan-10,8%; Zərdab-2,3%; İsmayilli-5,1%; Lerik-9,6%; Saatlı-2,2%; Sabirabad-8,3%; Salyan-9,5%; Xızı-9,3%; Şəmkir-6,5%; Şəki-28,4%; Şuşa-4,0%; Xocalı-30,4%;

-endokrin sisteminin xəstəlikləri, maddələr mübadiləsi və qidalanma pozuntuları: Mingəçevir-63,3%; Ağdaş-10,0%; Ağcabədi-5,0%; Hacıqabul-10,8%; Abşeron-4,4%; Ağsu-3,7%; Bərdə-10,8%; Beyləqan-3,1%; Balakən-19,6%; Biləsuvar-2,1%; Qəbələ-8,6%; Göyçay-21,6%; Qobustan-5,5%; Daşkəsən-7,6%; Cəbrayıl-10,6%; Şabran-2,0%; Yevlax-5,5%; Zəngilan-9,8%; Zərdab-7,8%; İmişli-2,1%; Gədəbəy-12,9%; Qubadlı-9,1%; Kürdəmir-3,1%; Lənkəran-2,4%; Lerik-12,2%; Masallı-6,7%; Oğuz-4,0%; Saatlı-1,7%; Sabirabad-5,4%; Salyan-12,3%; Samux-2,8%; Siyəzən-11,8%; Tovuz-6,6%; Tərtər-15,9%; Füzuli-5,3%; Göygöl-4,5%; Xaçmaz-12,9%; Xızı-3,8%; Şəki-2,2%; Şamaxı-9,8%;

-sinir sistemi xəstəlikləri: Naftalan-1,7%; Ağdaş-1,7%; Hacıqabul-11,7%; Ağstafa-29,7%; Bərdə-6,6%; Beyləqan-38,8%; Göyçay-34,2%; Qusar-24,8%; Cəbrayıl-8,1%; Zərdab-1,7%; İsmayilli-8,8%; Gədəbəy-10,0%; Sabirabad-4,4%; Salyan-3,6%; Siyəzən-14,1%; Tovuz-1,2%; Şəmkir-23,6%; Xocavənd-3,2%; Şuşa-25,0%; Xocalı-26,5%;

-qan dövrəni sistemini xəstəlikləri: Şirvan-2,0%; Abşeron-2,2%; Bərdə-8,4%, Biləsuvar-2,5%; Qobustan-6,6%, Cəbrayıl-16,5%; İmişli-12,2%; İsmayılı-16,0%; Gədəbəy-65,5%; Kəlbəcər-2,6%; Qubadlı-4,7%; Quba-59,0%; Lənkəran-3,7%; Lerik-6,0%; Saatlı-2,8%; Xızı-8,7%; Şamaxı-19,1%; Xocavənd-4,1%;

-tənəffüs sistemi xəstəlikləri: Şirvan-43,4%; Naftalan-8,7%; Beyləqan-55,6%; Biləsuvar-1,7%; Qəbələ-2,3%; Göyçay-21,5%; Qobustan-18,2%; Cəlilabad-37,1%; Cəbrayıl-1,4%; Yevlax-22,2%; Zərdab-2,2%; İmişli-66,5%; Gədəbəy-57,6%; Qubadlı-3,4%; Lənkəran-5,4%; Saatlı-1,4%; Sabirabad-8,9%; Salyan-3,2%; Siyəzən-12,5%; Xaçmaz-1,1%; Xızı-5,1%; Şəki-11,3%; Şamaxı-14,8%; Xocavənd-10,3%; Şuşa-21,3%;

-həzm sistemini xəstəlikləri: Hacıqabul-2,3%; Ağstafa-9,4%; Abşeron-3,5%, Bərdə-1,9%; Biləsuvar-14,7%; Qobustan-16,3%; Yevlax-20,0%, İmişli-6,0%; Gədəbəy-65,7%; Kəlbəcər-1,1%; Quba-15,4%; Lerik-2,3%; Saatlı-4,7%; Şamaxı-24,2%; Xocavənd-6,6%; Şuşa-34,1%;

-dəri və dərialtı toxuma xəstəlikləri: Naftalan-10,2%; Ağdaş-1,4%, Hacıqabul-6,5%; Bərdə-12,4%, Beyləqan-8,7%; Balakən-1,5%; Göyçay-16,2%; Cəbrayıl-6,7%; İmişli-16,2%; İsmayılı-4,9%, Qazax-9,7%; Quba-40,7%; Saatlı-9,3%; Siyəzən-6,6%; Tovuz-1,7%; Ucar-18,7%;

-sidik-cinsiyyət sistemini xəstəlikləri: Naftalan-3,4%; Ağstafa-18,1%; Bərdə-10,0%; Göyçay-16,0%; Qobustan-3,6%, Cəbrayıl-1,9%; Zəngilan-4,1%, İmişli-1,8%; Gədəbəy-63,5%; Lənkəran-4,8%; Lerik-8,6%; Saatlı-1,7%; Salyan-6,7%; Siyəzən-10,7%; Şəmkir-59,9 %; Şamaxı-6,5%; Xocavənd-6,4%; Şuşa-5,2%;

-sümük-əzələ sistemi və birləşdirici toxumanın xəstəlikləri: Naftalan-14,6%; Hacıqabul-15,7%; Ağstafa-6,9%; Beyləqan-5,8%; Göyçay-3,9%; Qobustan-6,4%; Cəbrayıl-13,5%; Zaqatala-6,0%; Zərdab-2,6%; Kəlbəcər-4,6%; Kürdəmir-1,6%; Saatlı-10,0%; Sabirabad-2,6%; Siyəzən-21,0%; Xaçmaz-1,3%.

Arayış Səhiyyə Nazirliyinin Statistika və İnformatika İdarəsindən alınan "Müalicə müəssisəsinin xidmət göstərdiyi ərazidə yaşayan əhəlinin xəstəlikləri haqqında" 12 N-li hesabat forması əsasında hazırlanmışdır.

Azərbaycan Respublikası və Bakı şəhəri üzrə 2020-ci ildə qeydə alınmış bədxassəli şiş xəstəliklərinin təhlili haqqında Arayış

Azərbaycan Respublikası üzrə 2020-ci ildə bədxassəli şişlə xəstələnmiş 11595 nəfər qeydə alınmışdır, onlardan 55 nəfər yeniyetmələr (32 oğlan və 23 qız), 117 nəfər uşaq (68 oğlan və 49 qız) 11423 nəfəri yaşlılar (5551 kişi və 5872 qadın) olmuşdur.

-Bədxassəli şiş xəstəliklərinin **strukturunda** həzm üzvləri -33,2%, tənəffüs üzvləri -12,3%, süd vəzisi-16,9%, sidik-cinsiyyət üzvləri -16,2% təşkil edərək əsas yer tuturlar.

-Həzm üzvləri arasında şiş xəstəlikləri əsasən qida borusunda -10,9%, mədədə-33,8%, çənber bağırsaqda-16,7%, düz bağırsaqda-15,8%,

-Tənəffüs üzvləri arasında traxeya, bronx və ağ ciyərlərdə - 85,7%;

-Sidik -cinsiyyət üzvləri arasında uşaqılıq boynunda -21,2%, uşaqılıq cisimində- 15,6%, prostat vəzisində-16,5%, yumurtalıqlarda - 15,6%, sidik-kisəsində - 17,1%, böyrəklərdə - 13,9%, olmuşdur.

Əhəlinin bədxassəli şişlə xəstələnməsi **struktur üzrə** yaş qrupları arasında:

-uşaqlar arasında oğlanlarda (5-9yaş)- 39,7%; qızlarda (5-9 yaş)-40,8%;

Yaşlılar arasında kişilərdə (55-59 yaş)-16,5%; (65-69 yaş)-15,7%; (60-64 yaş)-21,3%; qadınlarda (55-59 yaş)-18,1%; (60-64 yaş)-16,7%;(65-69 yaş)-12,2%;(50-54 yaş)-13,7%;

Əhəlinin bədxassəli şişlə xəstələnməsi 2019-cu illə müqayisədə: dodaqlarda-11,8%, udlaqda- 20%, mədədə -1,4%, çənber bağırsaqda -3,9%, mədəaltı vəzidə -13,5%, qaraciyər və qaraciyərdaxili öd axacaqlarında-9,4%, sidik kisəsində 1.6%, baş beyinin, əsəb sistemini digər və müəyyən edilməmiş formalı xəstəlikləri 7.3% artmışdır.

Bakı şəhəri üzrə 2020-ci ildə bədxassəli şişlə xəstələnmiş 3419 nəfər qeydə alınmışdır, onlardan 4 nəfər yeniyetmələr (1oğlan və 3 qız), 13 nəfər uşaq (6 oğlan və 7 qız), 3402 nəfəri yaşlılar (1603 kişi və 1799 qadın) olmuşdur.

-Bədxassəli şiş xəstəliklərinin **strukturunda** həzm üzvləri -31,3% tənəffüs üzvləri -11,7%, süd vəzisi-19,1%, sidik-cinsiyyət üzvləri-17,5% təşkil edərək əsas yer tuturlar.

-Həzm üzvləri arasında şiş xəstəlikləri əsasən mədədə -31,6%, çənber bağırsaqda-19,4%, düz bağırsaqda-18%, qida borusunda-8,3%;

-Tənəffüs üzvləri arasında traxeya, bronx və ag ciyərlərdə-85,7%;

-Sidik – cinsiyyət üzvləri arasında uşaqılıq boynunda -21,2%, uşaqılıq cismində -15,6%, yumurtalıqlarda-15,6%, prostat vəzisində-16,5%, sidik-kisəsində-17,1%, böyrəklərdə -13,9%, olmuşdur.

Əhalinin bədxassəli şişlə xəstələnməsi **struktur üzrə** yaş qrupları arasında:

-uşaqlar arasında oğlanlarda (10-13yaş)- 50%; qızlarda (0-4yaş)-85,7%

Yaşlılar arasında kişilərdə (55-59 yaş)-15,7%; (65-69 yaş)-13,8%; (60-64 yaş)-22,7%; qadınlarda (55-59 yaş)-18,3%; (60-64 yaş)-14,6%; (50-54 yaş)-13,6%;(65-69 yaş)-11,4%;

Bakı şəhəri üzrə əhalinin bədxassəli şişlə xəstələnməsi 2019-cu illə müqayisədə: udlaqda- 55.1%; qaraciyər və qaraciyərdaxili öd axacaqlarında-38%, mədəaltı vəzidə-33.8,%, düz bağırsağda-0,7%, sümük və oynaq qığırdağında-12,6%, prostat vəzisində-4,4%, sidik kisəsində-44,7% baş beyinin, əsəb sisteminin digər və müəyyən edilməmiş formalı xəstəlikləri 6,4% artmışdır.

*Arayış Səhiyyə Nazirliyinin Statistika və
İnformasiya İdarəsindən alınan "Bədxassəli
yeni törəmələr haqqında" 7 N-li hesabat
formasını əsasında hazırlanmışdır.*