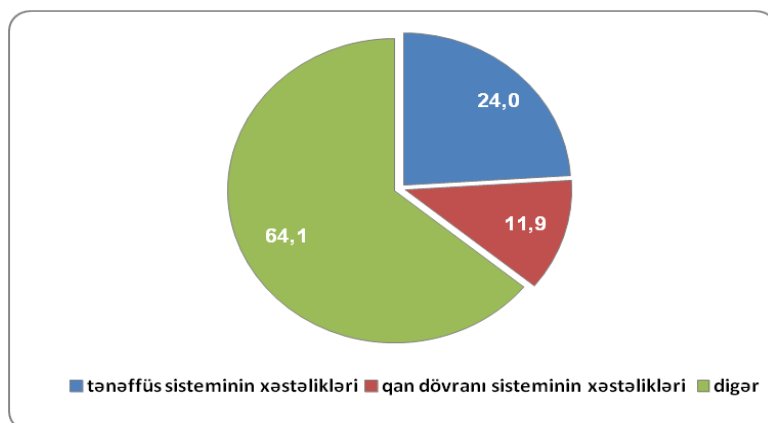


Azərbaycan Respublikasının əhalisi arasında 2023-cü ildə qeydə alınan qeyri-yoluxucu xəstəliklərin müqayisəli təhlili haqqında Arayış

Azərbaycan Respublikasının əhalisi arasında 2023-cü ildə qeydə alınan qeyri-yoluxucu xəstəliklər 2022-ci il ilə müqayisədə 5,6 % azalmış, onlardan sinir sisteminin xəstəlikləri 17,2%, qan dövranı sisteminin xəstəlikləri 5%, endokrin sisteminin xəstəlikləri, maddələr mübadiləsi və qidalanma pozuntuları 1,2%, tənəffüs sisteminin xəstəlikləri 8,2%, həzm sisteminin xəstəlikləri 9,2%, qan, qanyaradıcı üzvlərinin xəstəlikləri və immun mexanizmin prosesə cəlb olunması ilə gedən ayrı-ayrı pozuntular 5,4%, hamiləlik, doğuş və zahılıq dövrünün fəsadları 13%, perinatal dövrdə meydana çıxan bəzi hallar 27,1%.

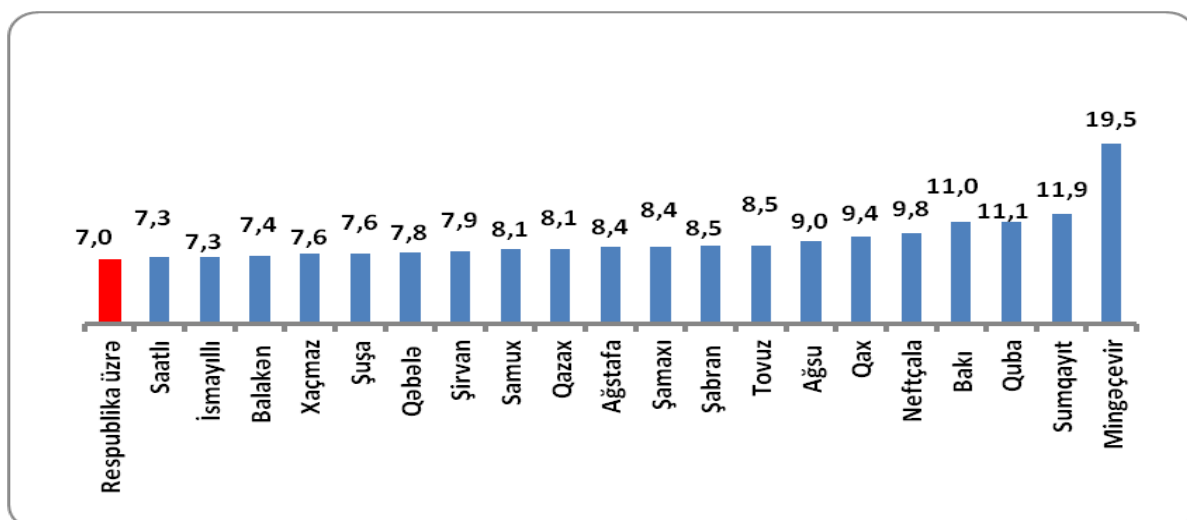
Yeni törəmələr 3,2%, sidik-cinsiyət sisteminin xəstəlikləri 3%, sümük-əzələ sistemi və birləşdirici toxumanın xəstəlikləri 4,5%, dəri və dərialtı toxuma xəstəlikləri 8% artmışdır.

Qeyri- yoluxucu xəstəliklərin **strukturunda** tənəffüs sisteminin xəstəlikləri-24% və qan dövranı sisteminin xəstəlikləri-11,9% təşkil edir.

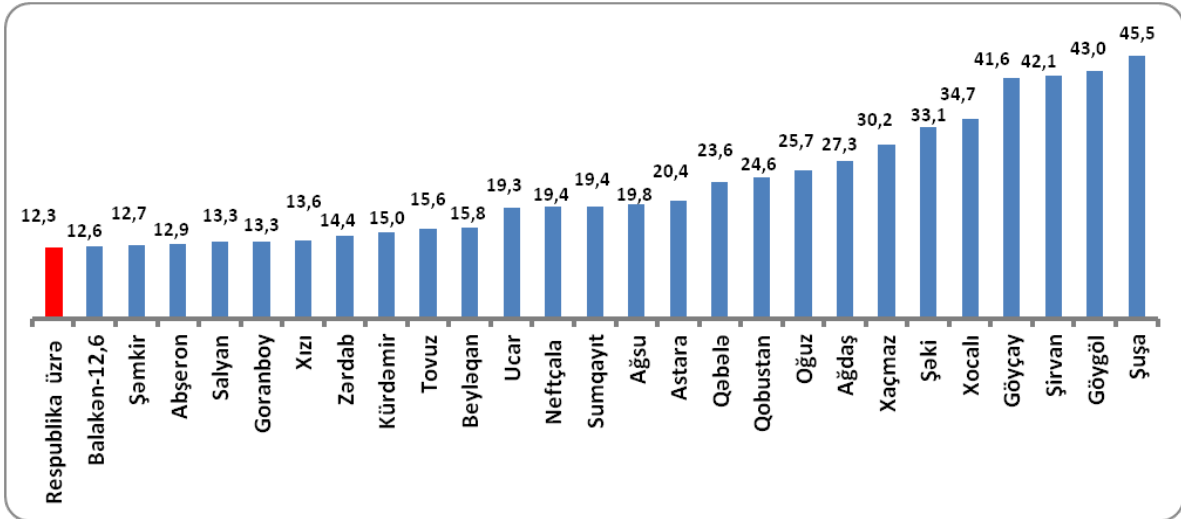


Respublikanın bir sıra şəhər və rayonları üzrə əhali arasında qeydə alınan qeyri-yoluxucu xəstəliklərin göstəriciləri Respublika göstəricilərindən yüksək olmuşdur. Belə ki:

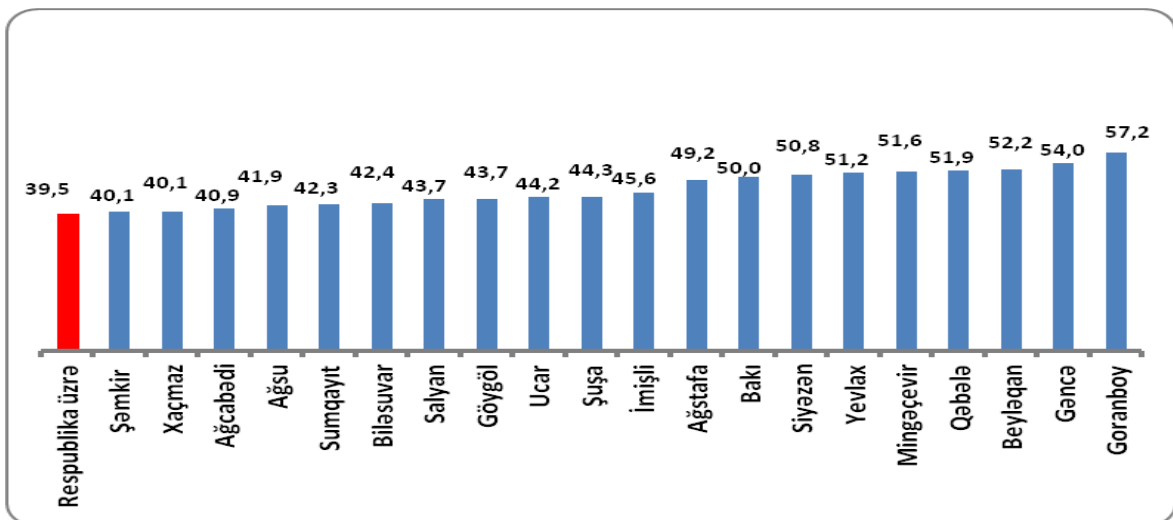
-yeni törəmələr. Ağstafa - 8,4; Ağsu - 9,0; Balakən - 7,4; Qəbələ - 7,8; Şabran - 8,5; İsmayıllı -7,3; Qazax - 8,1; Qax - 9,4; Quba - 11,1; Neftçala - 9,8; Saatlı- 7,3; Samux - 8,1; Tovuz - 8,5; Xaçmaz - 7,6; Şamaxı - 8,4; Şuşa -7,6; Şirvan - 7,9; Mingəçevir - 19,5; Sumqayıt - 11,9; Bakı - 11,0 (Respublika üzrə - 7,0);



-qan, qanyaradıcı üzvlərinin xəstəlikləri və immun mexanizmin prosesə cəlb olunması ilə gedən ayrı-ayrı pozuntular. Ağdaş - 27,3; Abşeron - 12,9; Astara - 20,4; Ağsu - 19,8; Beyləqan - 15,8; Balakən - 12,6; Qəbələ - 23,6; Göyçay - 41,6; Goranboy - 13,3; Qobustan - 24,6; Zərdab - 14,4; Kürdəmir - 15,0; Neftçala - 19,4; Oğuz - 25,7; Salyan - 13,3; Tovuz - 15,6; Ucar - 19,3; Göygöl - 43,0; Xaçmaz - 30,2; Xızı - 13,6; Şəmkir - 12,7; Şəki - 33,1; Şuşa - 45,5; Xocalı - 34,7; Şirvan - 42,1; Sumqayıt - 19,4; (Respublika üzrə -12,3);



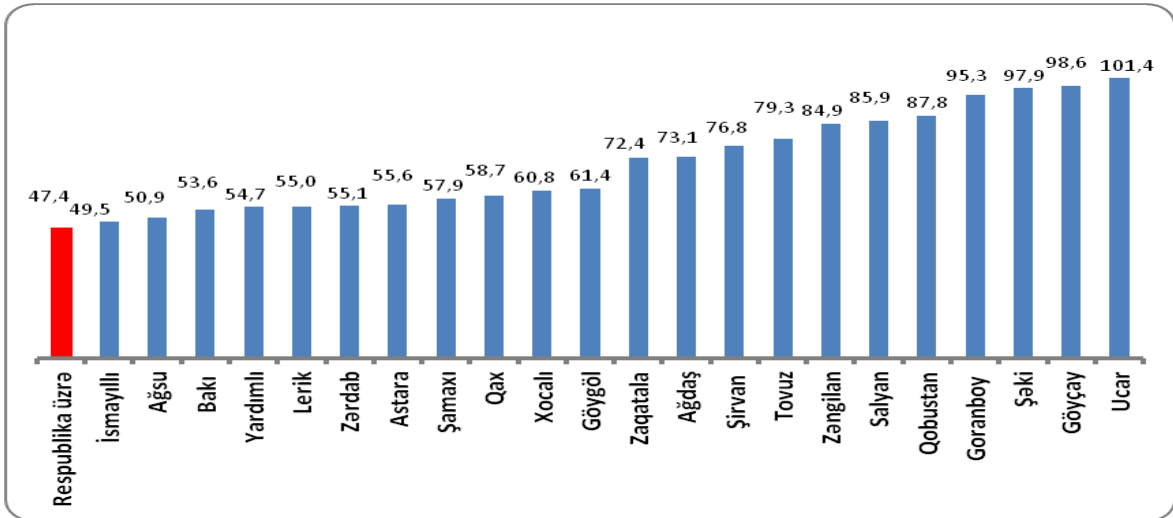
-endokrin sisteminin xəstəlikləri, maddələr mübadiləsi və qidalanma pozuntuları: Ağcabədi - 40,9; Ağstafa - 49,2; Ağsu - 41,9; Beyləqan - 52,2; Biləsuvar - 42,4; Qəbələ - 51,9; Goranboy - 57,2; Yevlax - 51,2; İmişli - 45,6; Salyan - 43,7; Siyəzən - 50,8; Ucar - 44,2; Göygöl - 43,7; Xaçmaz - 40,1; Şəmkir - 40,1; Şuşa - 44,3; Mingəçevir - 51,6; Sumqayıt - 42,3; Gəncə - 54,0; Bakı - 50,0; (Respublika üzrə - 39,5);



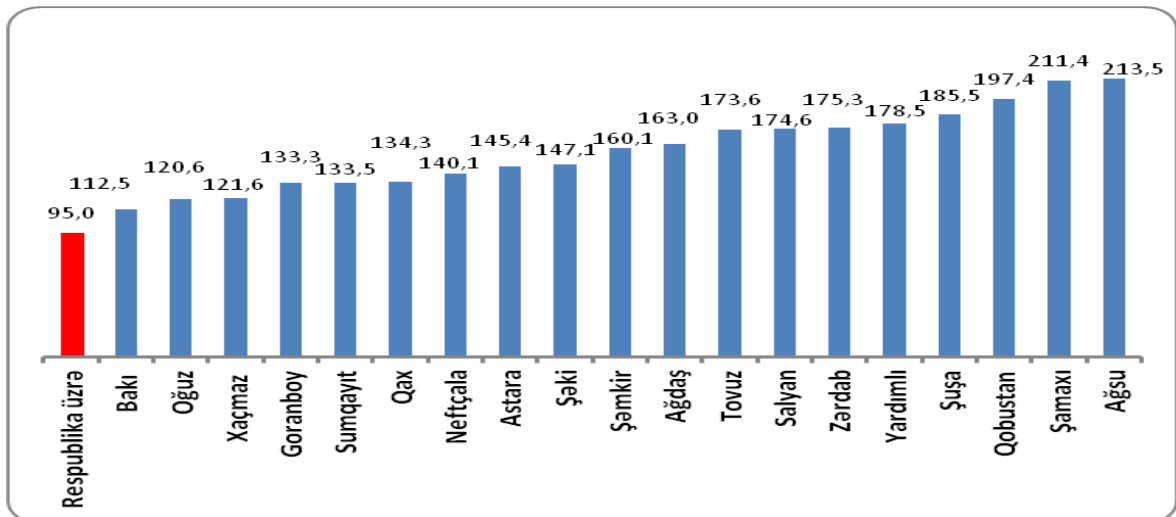
-sinir sisteminin xəstəlikləri: Göyçay - 42,6; Zərdab - 21,1; İsmayıllı - 25,0; Göygöl - 21,3; Şəmkir - 65,3; Xızı - 31,1; Şəki - 41,9; Şirvan - 98,6; Sumqayıt - 27,1; Gəncə - 66,7; Bakı - 33,8; (Respublika üzrə - 19,9);

-qan dövrəni sisteminin xəstəlikləri: Ağdaş - 73,1; Astara - 55,6; Ağsu - 50,9; Göyçay - 98,6; Goranboy - 95,3; Qobustan - 87,8; Zaqatala - 72,4; Zəngilan -

84,9; Zərdab - 55,1; İsmayilli - 49,5; Qax - 58,7; Lerik - 55,0; Salyan - 85,9; Tovuz - 79,3; Ucar - 101,4; Göygöl - 61,4; Şəki - 97,9; Şamaxı - 57,9; Yardımlı - 54,7; Xocalı - 60,8; Şirvan - 76,8; Bakı - 53,6; (Respublika üzrə - 47,4);



-tənəffüs sisteminin xəstəlikləri: Ağdaş - 163; Astara - 145,4; Ağsu - 213,5; Goranboy - 133,3; Qobustan - 197,4; Zərdab - 175,3; Qax - 134,3; Neftçala - 140,1; Oğuz - 120,6; Salyan - 174,6; Tovuz - 173,6; Xaçmaz - 121,6; Şəmkir - 160,1; Şəki - 147,1; Şamaxı - 211,4; Yardımlı - 178,5; Şuşa - 185,5; Sumqayıt - 133,5; Bakı - 112,5 (Respublika üzrə - 95,0);



-həzm sisteminin xəstəlikləri: Ağdaş - 51; Astara - 47; Ağsu - 34,3; Qəbələ - 35,8; Göyçay - 49,5; Goranboy - 48,8; Qobustan - 65,5; Zaqatala - 36,3; Zəngilan - 36,3; Zərdab - 44,5; Lerik - 44,5; Neftçala - 39,2; Salyan - 37,5; Tovuz - 52,9; Tərtər - 35,1; Ucar - 52,9; Göygöl - 45,6; Şəmkir - 172,9; Şəki - 106,7; Yardımlı - 43,5; Xocavənd - 167,2; Xocalı - 38,2; Sumqayıt - 34,1; Bakı - 34,5; (Respublika üzrə - 32,4);

-dəri və dərialtı toxumanın xəstəlikləri: Göyçay-51,3; Sabirabad-13,8; Siyəzən- 13,3; Şəmkir- 12,5; Şəki- 43,6; Xocalı- 21,2; Şirvan- 27,6; Gəncə- 12,8; Bakı- 26,2; (Respublika üzrə-11,3);

-sümük-əzələ sistemi və birləşdirici toxumanın xəstəlikləri. sümük- Şəmkir- 42,3; Şirvan- 33,6; Gəncə- 17,2; Bakı-17,3 (Respublika üzrə-12,0);

-sidik-cinsiyyət sisteminin xəstəlikləri: Ağdaş- 56,9; Astara- 34,1; Qəbələ- 36,5; Göyçay- 75,6; Goranboy- 38,9; Qobustan- 50,6; Daşkəsən- 43,4; Zərdab- 28,8; Lerik- 25,9; Neftçala- 26,3; Tovuz- 46,9; Göygöl- 29,9; Xaçmaz- 26,5; Şəmkir- 88,5; Şəki- 111,4; Yardımlı- 39,3; Xocavənd- 88,4; Xocalı- 37,7; Göygöl-29,9; Şirvan- 66,3; Mingəçevir- 24,3; Sumqayıt- 29,0; (Respublika üzrə-23,2);

-hamiləlik, doğuş və zahılıq dövrünün fəsadları: Göyçay- 19,1; Yevlax-15,6; Zaqatala- 17,1; Siyəzən- 33,7; Göygöl- 13,2; Şəki- 24,1; Mingəçevir- 8,7; Sumqayıt- 12,5; Bakı- 7,4 (Respublika üzrə- 5,3).

Azərbaycan Respublikasının bir sıra şəhər və rayonları üzrə 2023-cü ildə qeydə alınan qeyri-yoluxucu xəstəliklər 2022-ci il ilə müqayisədə **artmışdır.**

-yenitörəmələr Ağdam- 12,8%; Ağdaş- 8,3%; Astara- 3,6%; Abşeron- 12,3%; Ağsu- 8,5%; Biləsuvar- 2,6%; Şabran- 4,6 %; Qazax- 19%; Qax- 8,9%; Kəlbəcər- 2,3%; Quba- 11,1%; Oğuz- 2,3%; Samux- 3,2%; Tovuz- 2,3%; Laçın- 1,7 dəfə; Füzuli- 1,6%; Xocavənd- 1,6 dəfə; Xaçmaz- 1,4% Şəki- 2,3 dəfə; Şuşa- 1,5 dəfə ; Şirvan- 2,7 dəfə; Mingəçevir- 5%; Sumqayıt- 30,9%; Bakı- 6,6%.

-qan, qanyaradıcı üzvlərinin xəstəlikləri və immun mexanizmin prosesə cəlb olunması ilə gedən ayrı-ayrı pozuntular: Sumqayıt- 6,9,%; Şirvan- 3,2 dəfə; Ağdaş- 4,8%; Astara- 2,1%; Ağcabədi- 1,7 dəfə; Hacıqabul- 12,6%; Balakən- 8%; Qəbələ- 4,9%; Göyçay- 5,3%; Cəlilabad- 41,8%; Cəbrayıl- 7,2%; Zaqatala- 2,8%; Zərdab- 9,2%; İmişli- 18,4%; İsmayıllı- 4,1%; Qax- 3,8%, Lerik- 2,1%; Neftçala-8,2%; Sabirabad- 11,3%; Salyan- 7,2%; Samux- 2,9%; Şabran- 2,4 dəfə; Zəngilan- 1,9 dəfə; Qazax- 1,6 dəfə; Masallı- 1,6 dəfə; Şəki- 1,8 dəfə; Tovuz- 2,4%; Tərtər- 45%; Göygöl- 14,9%; Xaçmaz- 16,5%; Xızı- 4,8%; Şəmkir- 32,2%; Yardımlı- 28%; Şuşa- 25%.

-endokrin sisteminin xəstəlikləri, maddələr mübadiləsi və qidalanma pozuntuları: Şirvan- 1,9 dəfə; Mingəçevir- 5,6%; Sumqayıt- 9,0%; Bakı- 5,3%; Ağcabədi-5,8%; Hacıqabul- 5,6%; Abşeron- 9%; Ağsu- 2,1%; Beyləqan- 2,1%; Qəbələ- 4,1%; Goranboy- 6,2%; Cəlilabad- 15%; Cəbrayıl- 10,3%, Şabran- 7,4%; Zərdab- 2,2%; İmişli- 13,1%; İsmayıllı- 7,5%; Qazax- 2,6%; Qusar- 1,5%; Kəlbəcər- 5,4%; Qubadlı- 9,1%, Laçın- 6%; Lerik- 3,5%; Neftçala- 11,2%; Samux- 2,6%; Siyəzən- 23,7%; Tovuz- 3,9%; Tərtər- 9%; Göygöl- 8,7%; Xaçmaz- 7,7%; Şəki- 46,4%; Şamaxı- 24,5%; Xocavənd- 12,7%; Şuşa- 25,8%;

-sinir sisteminin xəstəlikləri: Ağdaş- 1,8%; Ağcabədi- 7,2%; Hacıqabul- 7,3%, Astara- 4,5%, Beyləqan- 2,3 dəfə; Qəbələ- 19,9%, Qobustan- 4,7%, Goranboy- 7,5%, Cəbrayıl- 4%, Şabran- 9,7%, Zaqatala- 1,7%, Zərdab- 9,4%, İmişli- 5,5%; Qazax- 45,3%, Lerik- 14,6%, Neftçala- 3,5%, Salyan- 3,5%, Samux- 2,9%, Tovuz - 2,3%, Tərtər - 5,9%, Ucar - 20,8%, Füzuli - 5,6%, Xaçmaz - 37,8%, Xızı - 9,1%, Şəki - 36,9%; Xocavənd - 8,6%, Şuşa - 47,3%.

-qan dövrəni sisteminin xəstəlikləri: Ağdam - 3,8%; Ağcabədi - 3,6%; Hacıqabul - 1,5 dəfə; Balakən - 6,4%; Qəbələ - 9,7%; Goranboy - 1,5 dəfə;

Cəlilabad - 14,4 %; Cəbrayıl - 3,2%; Yevlax - 28,9%; Zərdab - 11,3%; İsmayıllı- 2,3%; Kəlbəcər - 2,3%; Qubadlı - 17,2%; Laçın - 2,4%; Masallı - 47,4%; Neftçala- 4,9%; Saatlı - 2,7%; Samux - 3,1%; Tovuz - 2,3%, Tərtər - 2,2%; Göygöl- 9,5%; Xaçmaz - 18,7%; Şəki - 37,7%; Şamaxı - 7,5%; Şuşa - 25,4%; Xocalı - 2,6 dəfə, Şirvan - 3,5 dəfə; Mingəçevir - 6,8%; Sumqayıt - 5,4%; Gəncə -18,2%.

-tənəffüs sisteminin xəstəlikləri: Mingəçevir - 7,7%; Sumqayıt - 22,2%; Gəncə - 2,8%; Ağdam - 5,8%; Ağdaş - 1,5%; Ağcabədi - 34%; Hacıqabul - 16,2%; Qəbələ - 8,4%, Goranboy - 1,6 dəfə; Cəbrayıl - 9,2%; Zərdab - 9,9%; İsmayıllı- 3,6%; Qazax - 1,7 dəfə; Sabirabad - 15,4%; Salyan - 2,3%; Samux - 3%; Tovuz- 2,3%; Tərtər - 2,1%; Füzuli - 3,6%, Göygöl - 16,1%; Xaçmaz - 30%, Xızı - 4,3%; Şəki - 1,8 dəfə; Şamaxı - 7,8%; Şuşa - 16,6%;

-həzm sisteminin xəstəlikləri: Ağdam - 3,1%; Ağdaş - 1,6%; Ağcabədi- 43,9%; Hacıqabul - 9,2%; Bərdə - 1,9%; Balakən - 1,8%; Biləsuvar - 12%; Qəbələ- 9,3%; Goranboy - 1,7 dəfə; Cəlilabad - 3,6 dəfə; Cəbrayıl - 4,9%; Şabran - 6,3%; Yevlax - 2,9%; Zərdab - 14,1%; İsmayıllı - 1,2%; Qazax - 1,7 dəfə, Gədəbəy- 38,5%; Kəlbəcər - 1,7%; Laçın - 16,7%; Lerik - 9,3%; Masallı - 41,9%; Neftçala- 4,7%; Samux - 3,1%; Siyəzən - 3,4%; Tovuz - 2,3%; Füzuli - 1,2%; Göygöl - 15,2%; Xaçmaz - 17,5%; Xızı - 13,9%; Şəki - 21,1%; Şamaxı - 2,4%; Şuşa - 13,4%; Şirvan - 26,1%; Mingəçevir - 18,9%;

-dəri və dərialtı toxumanın xəstəlikləri: Biləsuvar - 26,4%; Qobustan- 14,1%; Qazax - 4,1%; Cəbrayıl - 12,6%; Quba - 17,3%; Oğuz - 3,1%; Salyan- 5,1%; Tovuz - 2,3%; Ucar - 54,9%; Füzuli - 3,9%; Göygöl - 5,1%; Xaçmaz - 13,6%; Şəki - 48,5%; Şamaxı - 4%; Şuşa - 12,9%; Sumqayıt - 11,5%; Bakı - 17,8%;

-sümük-əzələ sistemi və birləşdirici toxumanın xəstəlikləri: Ağdaş -1,6%; Hacıqabul - 13,9%; Balakən - 2,1%; Bərdə - 1,7%; Qəbələ - 7,2%; Goranboy- 59,9%; Qobustan - 11,5%; Cəbrayıl - 22,1%; Zaqatala - 42,6%; Zərdab - 2,2%; Qazax - 14%; Qax - 4,9%; Kəlbəcər - 4,9%; Masallı - 11,4%; Neftçala - 8,9%; Oğuz - 3%; Saatlı - 6,5%; Sabirabad - 2,7%; Samux - 3,1%; Tovuz - 2,2%; Tərtər - 20,2%; Ucar - 4,7%; Füzuli - 6,6%; Göygöl - 8,8%; Xaçmaz - 4,7%; Xocavənd- 3,9%; Şəki - 47,8%; Şuşa - 20,5%; Xocalı- 49,1%; Mingəçevir - 37,3%; Sumqayıt- 12,3%; Gəncə - 2 dəfə; Naftalan - 2,8 dəfə; Bakı - 3,2%;

-sidik-cinsiyyət sisteminin xəstəlikləri: Mingəçevir - 2,2 dəfə, Bakı - 15,6% Ağdam - 5%; Hacıqabul - 5,8%, Biləsuvar - 2,5%; Qəbələ - 5,5%; Goranboy- 44,8%, Cəbrayıl - 3,7%; Yevlax - 29,5%; Zaqatala - 7,6%; Zərdab - 8,9%; İsmayıllı- 5,9%; Qazax - 29%; Quba - 19,1%; Lerik - 1,8%; Masallı -1,5 dəfə, Neftçala - 3,6%; Salyan - 5,6%; Samux - 3%; Tovuz - 2,3%; Tərtər - 13,8%; Füzuli - 7,6%; Göygöl- 42,1%; Xaçmaz - 22,6%; Xızı - 6,3%; Şəki - 10,5%; Şamaxı - 7,3%; Yardımlı- 4,8%; Şuşa - 12,1%;

-hamiləlik, doğuş və zahılıq dövrünün fəsadları: Qəbələ- 6%, Balakən- 1,8 dəfə; Şabran - 26,7%; Yevlax - 2,8 dəfə; Qazax - 1,6%; Kəlbəcər - 2%; Lerik - 2,9%; Saatlı - 13,2%; Tovuz - 2,6%; Ucar - 9,5%; Şəki - 11,4%.